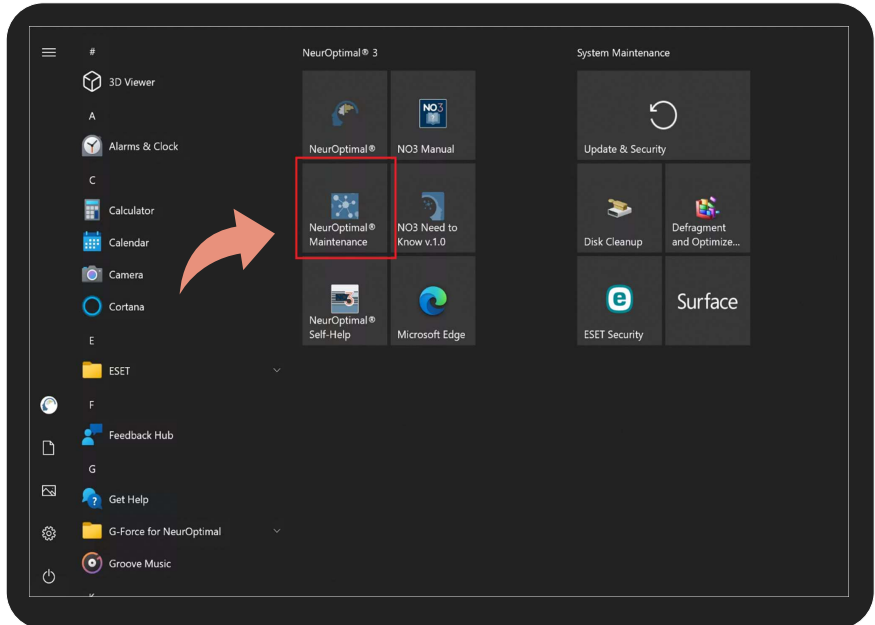


Ce guide de reconfiguration vous expliquera comment réinstaller les composants, configurer les paramètres G-Force et les paramètres sonores, ainsi que les paramètres d'alimentation USB après une mise à jour Windows.

Réinstaller les composants

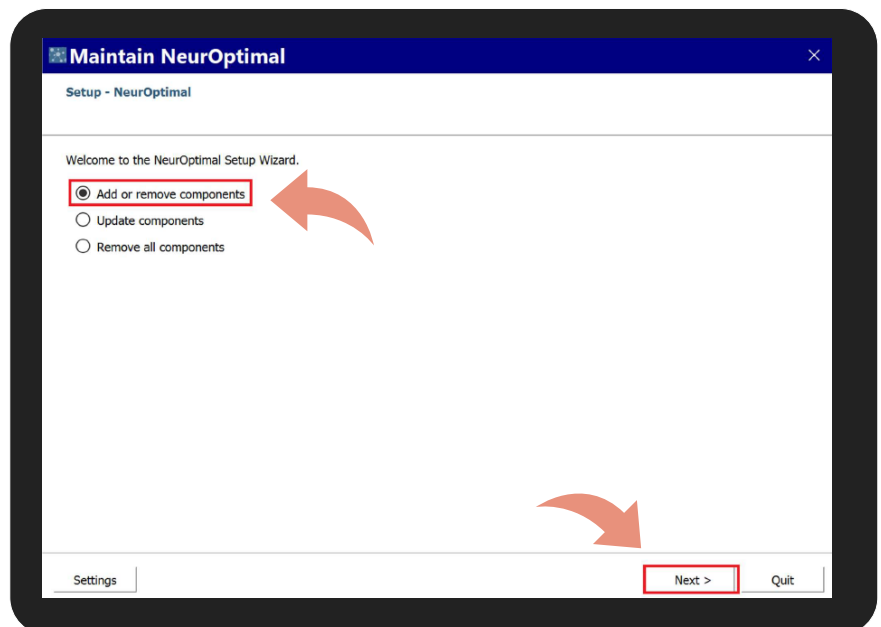
1

Sélectionnez **NeuroOptimal[®] Maintenance** à partir du panneau de démarrage.



2

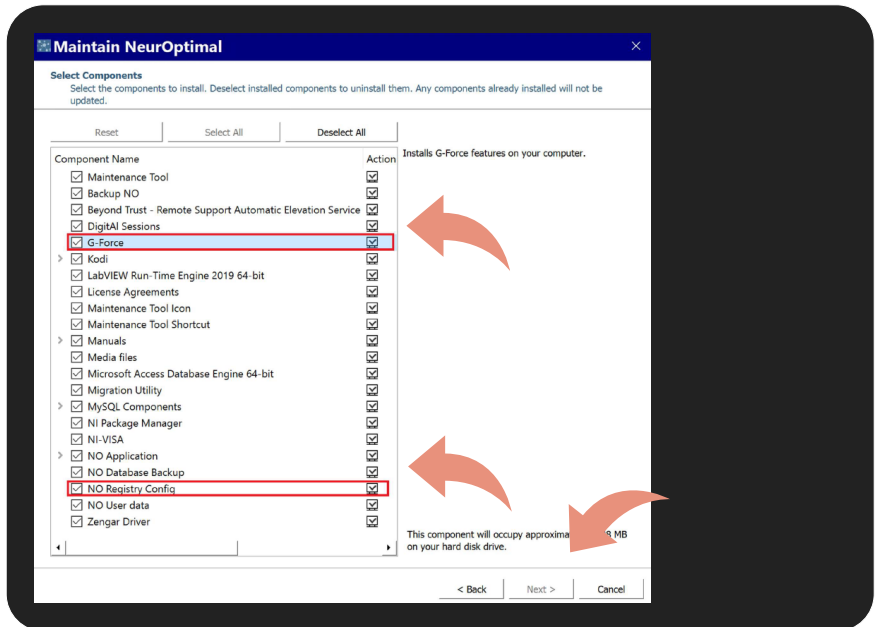
Sélectionnez **Add or remove components**. Cliquez **Next**.



Réinstaller les composants

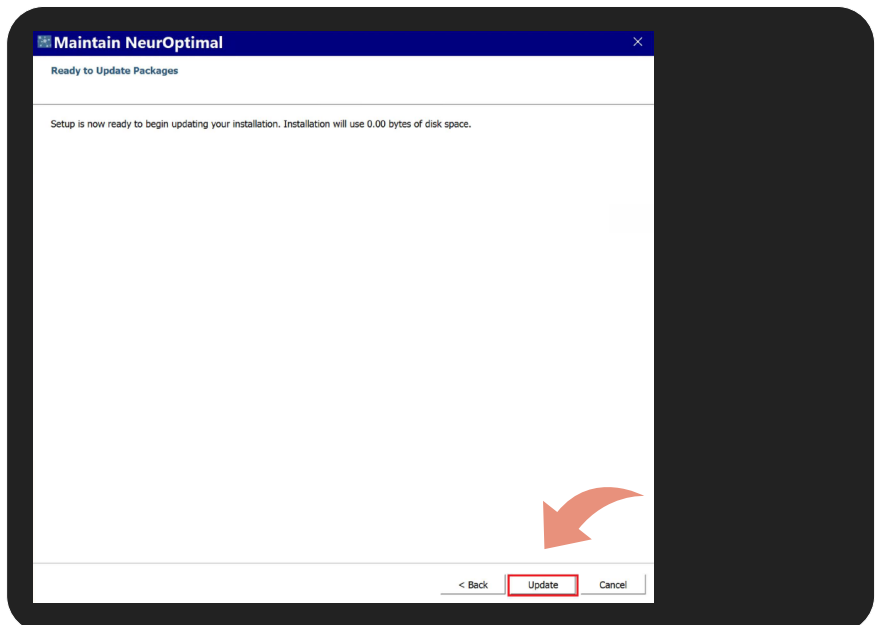
3

Décochez **G-Force**
et **Registry**
components.
Cliquez **Next**.



4

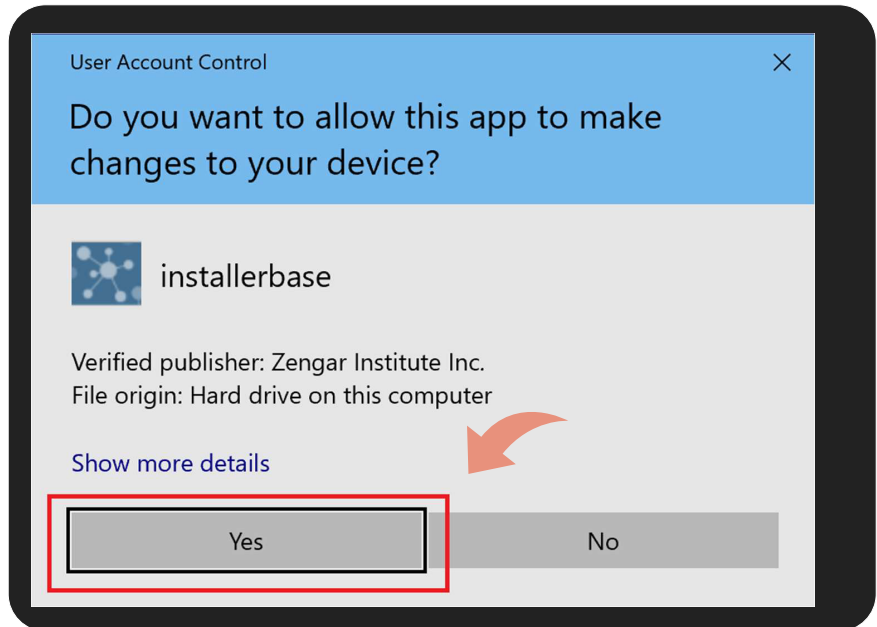
Cliquez **Update**.



Réinstaller les composants

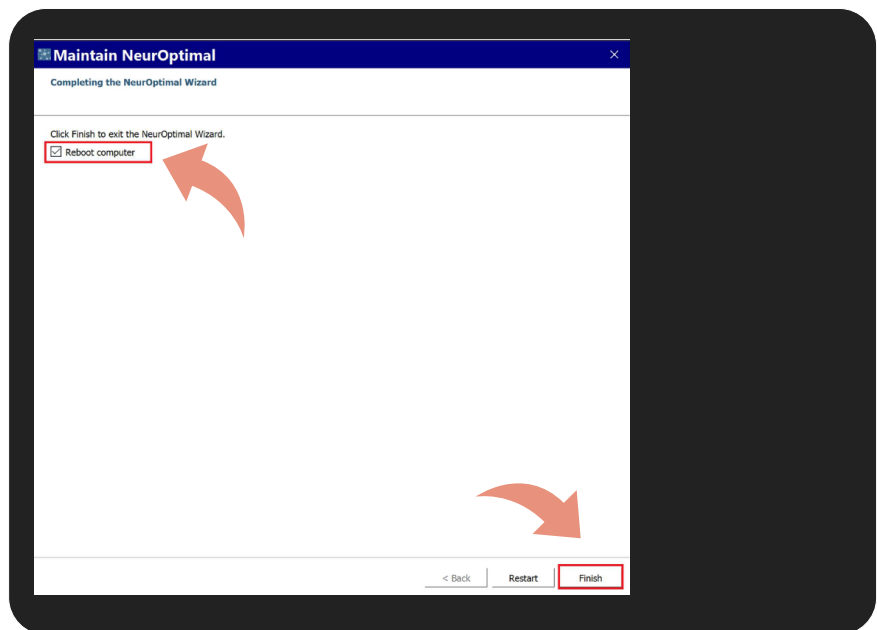
5

Cliquez **Yes** à la demande de contrôle du compte d'utilisateur.



6

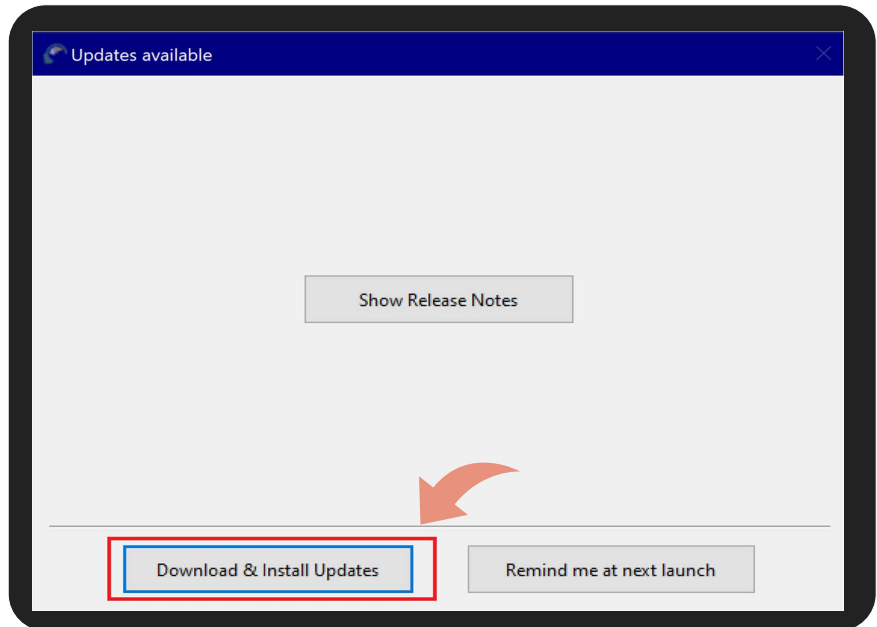
Une fois l'opération terminée, cliquez sur **Reboot computer** et **Finish..**



Réinstaller les composants

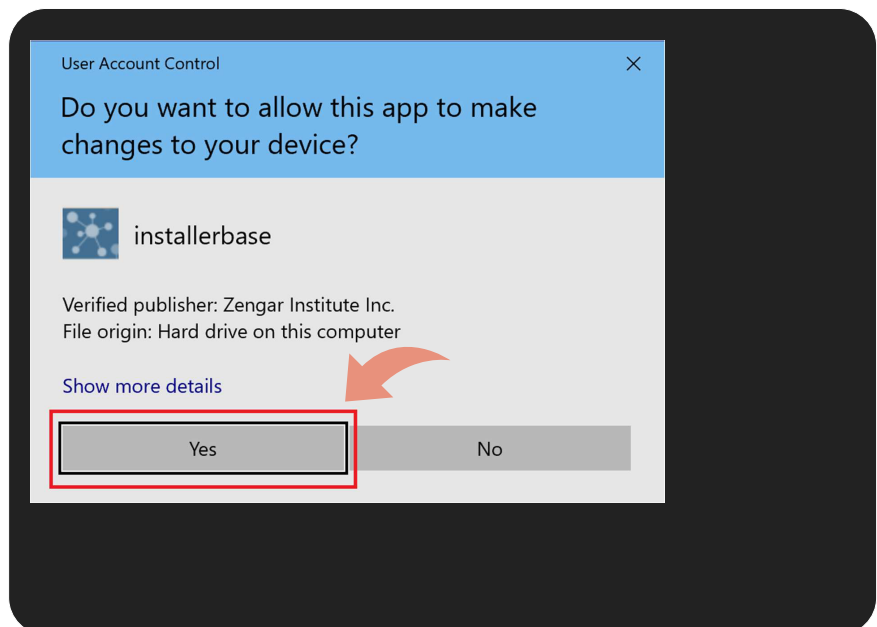
7

Après le redémarrage, lancez NeuroOptimal[®]. Vous serez invité à installer les mises à jour. Cliquez sur **Download & Install updates**.



8

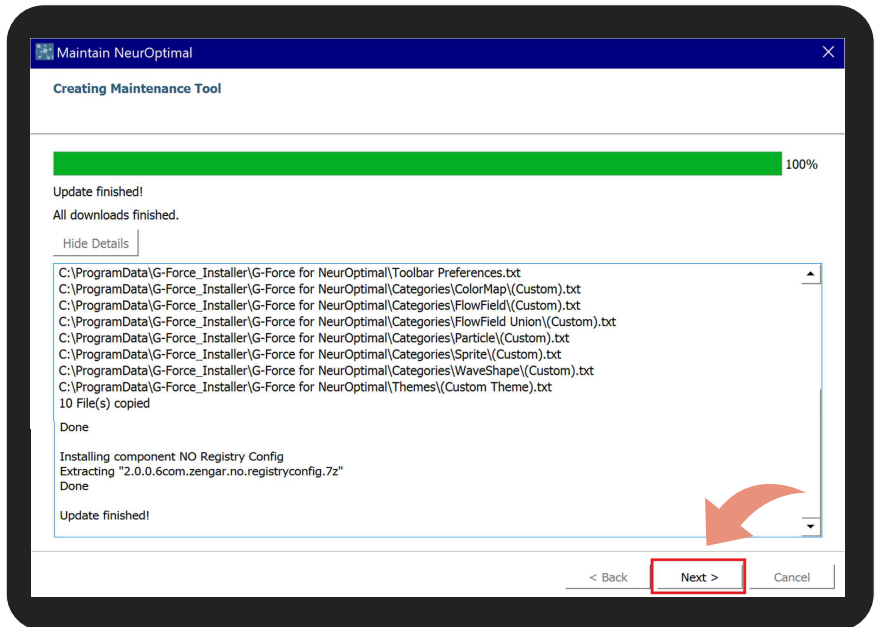
Lorsque le programme d'installation vous invitera à le faire, cliquez **Yes**.



Réinstaller les composants

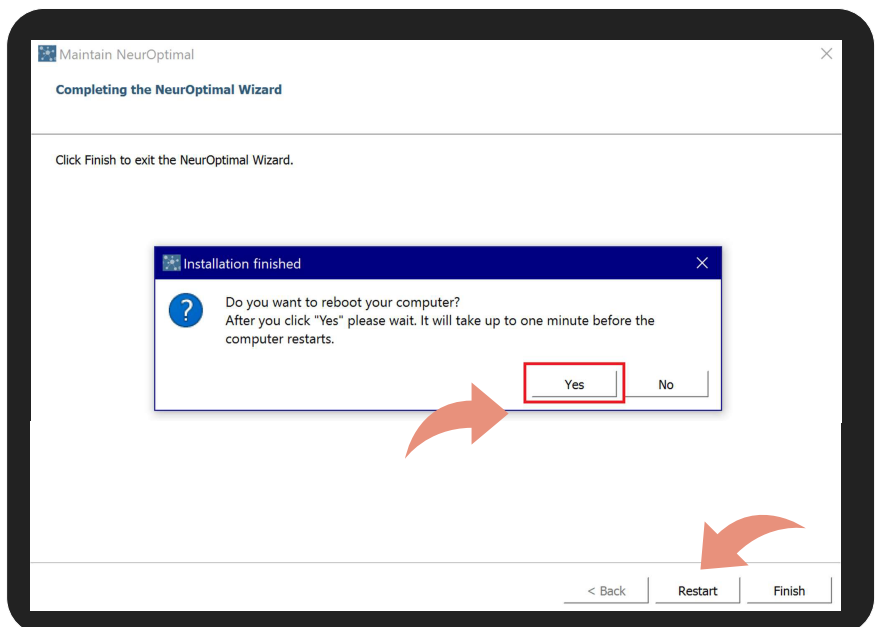
9

Lorsque l'installation est complétée, cliquez **Next**.



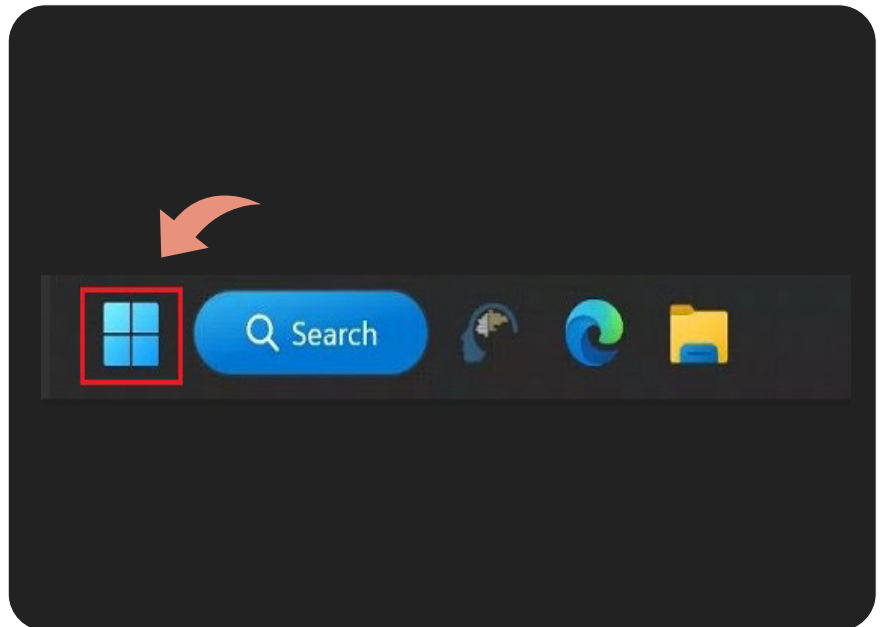
10

Vous devrez redémarrer votre ordinateur. Cliquez sur **Yes** et **Restart**.

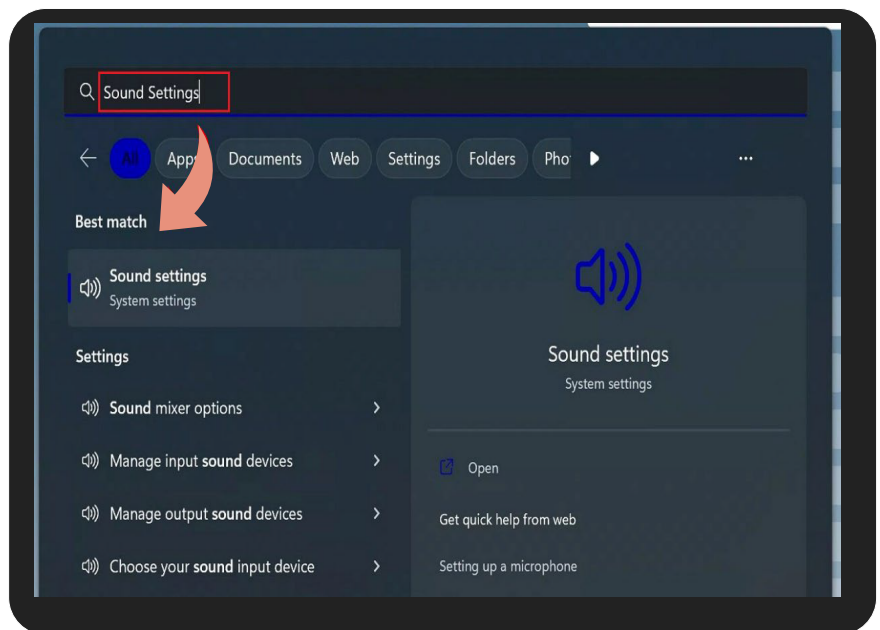


Configuration G-Force et paramètres sonores

1 Cliquez sur l'icône Windows.

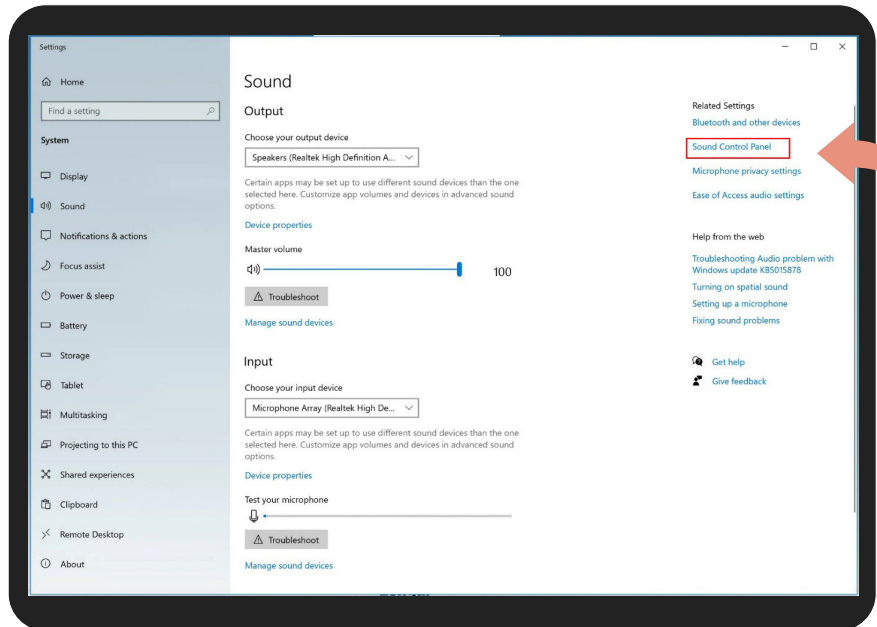


2 Tapez **Sound Settings** dans la barre de recherche et appuyez sur **Enter** sur votre clavier ou cliquez sur **Sound Settings** sous **Best match**.

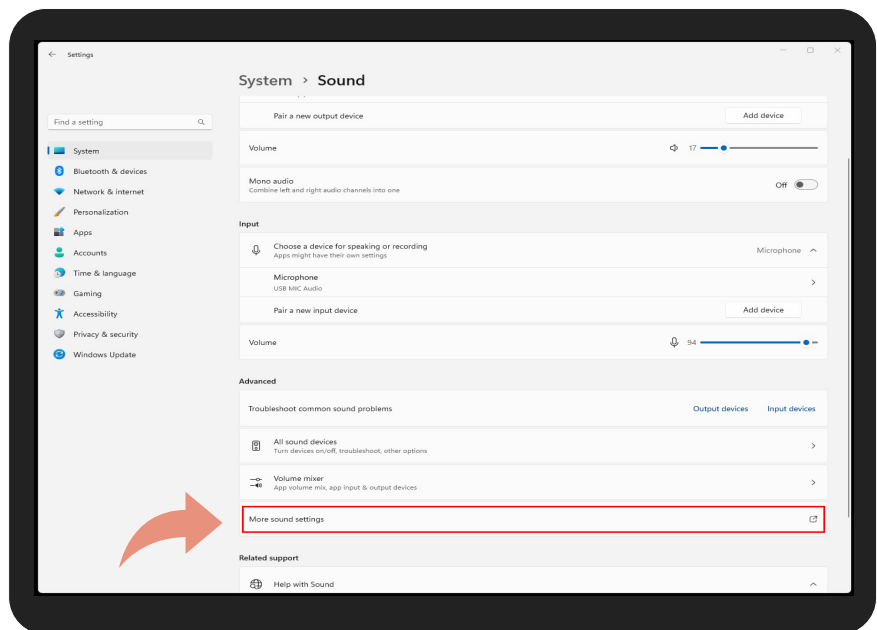


Configuration G-Force et paramètres sonores

3a. *Windows 10.*
Lorsque la fenêtre **Sound** s'ouvre, cliquez **Sound Control Panel** et procédez à l'étape 4.



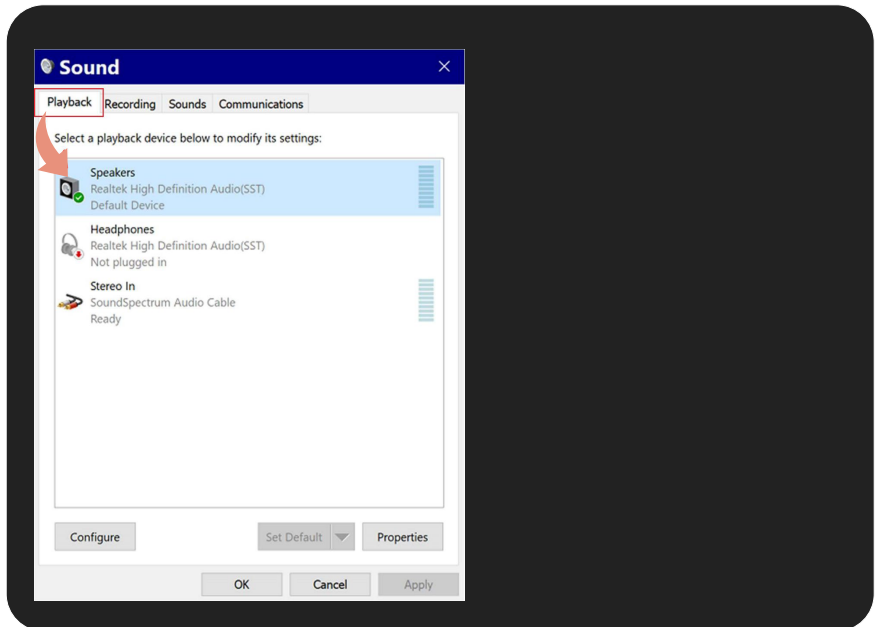
3b. *Windows 11.*
Lorsque la fenêtre **Sound** s'ouvre, faites défiler la page et cliquez sur **More sound settings** et procédez à l'étape 4.



Configuration G-Force et paramètres sonores

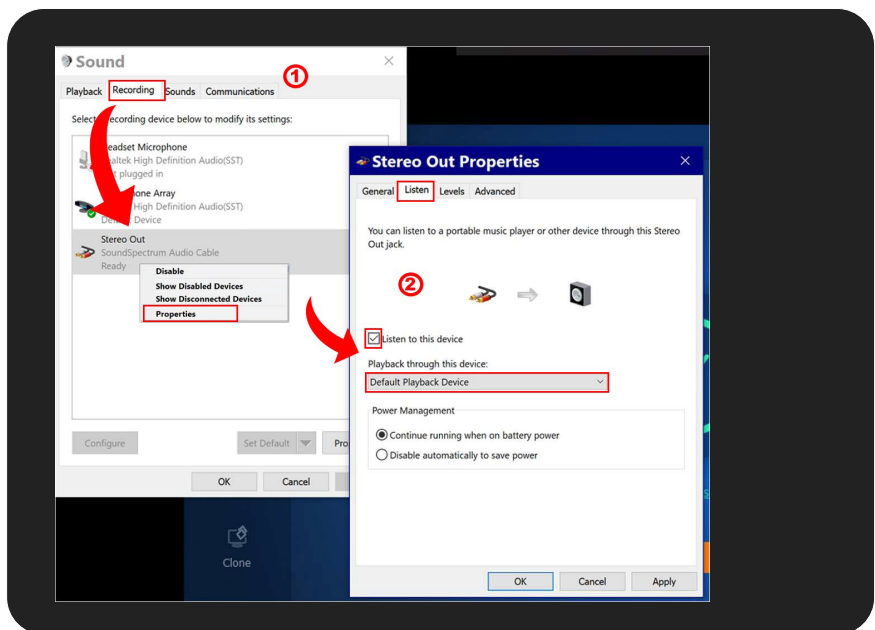
4

Sélectionnez l'onglet **Playback** et vérifiez que les **Speakers** sont définis comme **Default Device**.



5

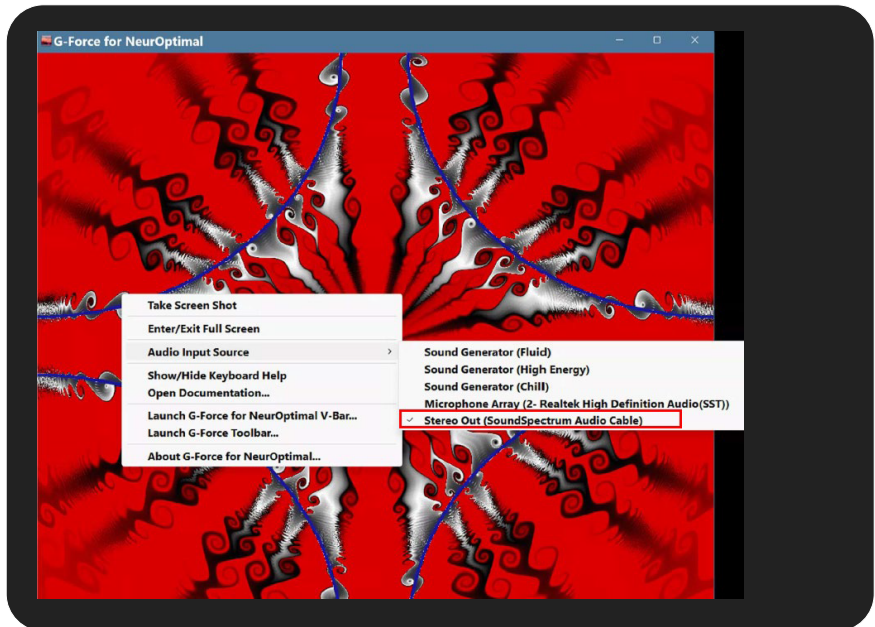
- Dans la même fenêtre **Sound**, sélectionnez l'onglet **Recording**.
- Cliquez sur le bouton droit de la souris sur **Stereo Out** et sélectionnez **Properties**.
- Dans la fenêtre suivante, sélectionnez l'onglet **Listen**.
- Cochez **Listen to this device**.
- Utilisez le menu déroulant et réglez-le à **Default Playback Device**.
- Appuyez sur **OK** dans les deux fenêtres.



Configuration G-Force et paramètres sonores

6

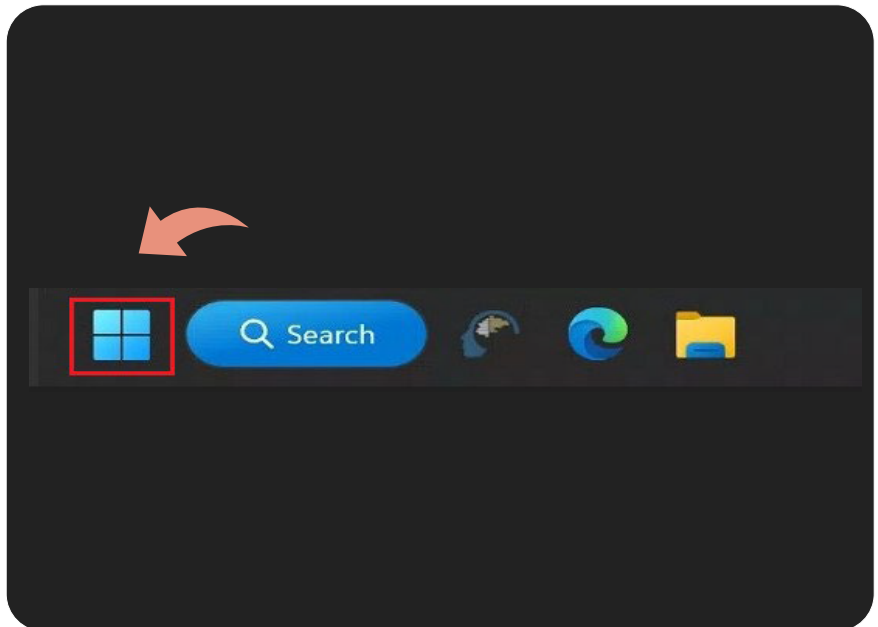
Cliquez avec le bouton droit de la souris sur l'écran G-Force et sélectionnez **Stereo Out (SoundSpectrum Audio Cable)**



Paramètres d'alimentation USB

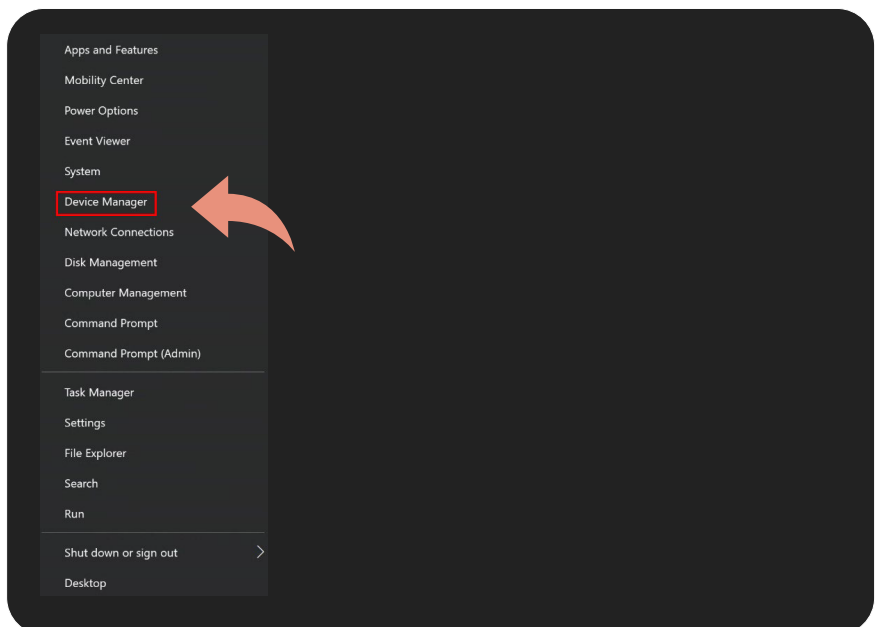
1

Cliquez avec le bouton droit de la souris sur le bouton Démarrer dans le coin inférieur gauche de votre écran.



2

Sélectionnez **Device Manager** dans le menu qui apparaît

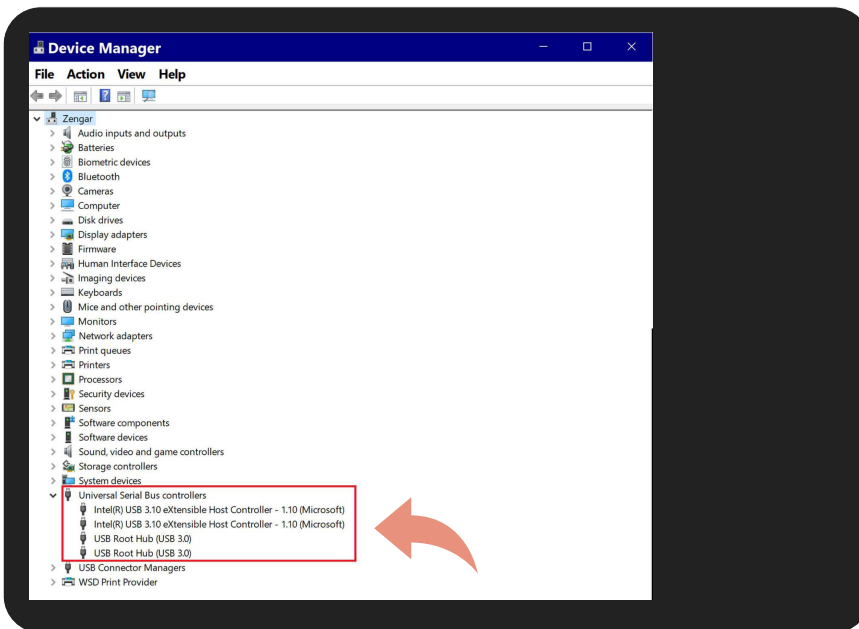


Paramètres d'alimentation USB

3

Ouvrez le sous-menu **Universal Serial Bus controllers**

Les utilisateurs du Surface 2 Book disposeront également d'un Generic SuperSpeed USB hub (non illustré).



4

Décochez **Allow the computer to turn this device to save power on all the following components.**

Si vous n'avez pas de Surface Book 2, vous pouvez ignorer le Generic SuperSpeed USB Hub.

